

BRANCHEVEJLEDNING - GODT ARBEJDSMILJØ I VASKERIER



BFA

Transport
Service – Turisme
Jord til Bord

INDHOLDSFORTEGENLSE

Forord	1
Indledning	2
Få overblik og et godt samarbejde om arbejdsmiljøet.	3
Arbejdspladsvurderingen - APV	5
Arbejdsmiljøet i vaskerier og idéer til forebyggelse og gode løsninger	6
Variation i stedet for ensidigt gentaget arbejde	7
Vejen væk fra EGA	8
Brug de gode arbejdsstillinger og –bevægelser	10
Løft let	13
Et godt psykisk arbejdsmiljø	16
Få styr på farlige stoffer og mikroorganismer	18
Særlige krav, når der arbejdes med farlige kemikalier	18
God hygiejne og brug af personlige værnemidler.	21
Et godt indeklima.	22
Forebyg ulykker	24
Velfærdsforhold	26
Unge under 18 år	27
De gravide	28
Gode links	29



FORORD

Branchevejledningen er udarbejdet af Branche-arbejdsmiljøudvalget for service - turisme i samarbejde med branchens parter.

Branchevejledningen angiver det niveau og den gode praksis, parterne ønsker skal være til stede for at skabe et godt og udviklende arbejdsmiljø i vaskerier og tager udgangspunkt i love og regler for området.

Branchevejledningen er rettet mod arbejdsmiljøorganisationen, arbejdsgivere og arbejdsledere.

Arbejdstilsynet har haft branchevejledningen til gennemsyn og finder, at indholdet i den er i overensstemmelse med arbejdsmiljølovgivningen. Arbejdstilsynet har alene vurderet branchevejledningen, som den foreligger, og har ikke taget stilling til om den dækker samtlige relevante emner inden for vaskeriområdet.

Branchevejledningen kan downloades fra www.bfa-service.dk.



INDLEDNING

Et godt arbejdsmiljø på arbejdspladsen er afgørende for fysisk og psykisk trivsel, og at alle kan komme godt igennem arbejdslivet.

Mange vaskerier er kommet langt med gode tiltag, mens der hos andre stadigvæk er plads til forbedringer.

På den positive side har adskillige gennemført omfattende ændringer i arbejdets tilrettelæggelse for at komme det ensidige gentagne arbejde (EGA) til livs. En del har investeret i ny teknologi, der har betydet, at mange belastende arbejdsstillinger nu kan undgås, og flere har arbej-

det med sprogundervisning, hvilket har lettet information og kommunikation i virksomheden.

Andre vaskerier har derimod stadigvæk problemer med EGA, tunge løft, belastende arbejdsstillinger, kemikalier og andre negative påvirkninger.

I det følgende gennemgås de vigtigste forudsætninger for at skabe et godt arbejdsmiljø i et vaskeri. De væsentligste arbejdsmiljøpåvirkninger gennemgås, og der gives forslag til forebyggelse og gode løsninger.



FÅ OVERBLIK OG ET GODT SAMARBEJDE OM ARBEJDSMILJØET

En af de vigtigste forudsætninger for et godt arbejdsmiljø er et velfungerende samarbejde mellem ledelse og ansatte, og at alle er motiverede for at gøre en indsats til gavn for sig selv og kollegerne.

Arbejdsmiljøloven fastlægger, at arbejdsgiveren, ledere og ansatte alle har ansvar og pligt til at medvirke til og samarbejde om at udvikle og fastholde et godt arbejdsmiljø.

Arbejdsgiveren skal træffe de nødvendige foranstaltninger til beskyttelse af de ansattes sikkerhed og sundhed, herunder instruktion og oplæring, fjerne farlige påvirkninger og samarbejde med medarbejderne om arbejdsmiljøet.

På den anden side har alle medarbejdere så også pligt til at følge anvisningerne.

Arbejdsgiveren har også ansvaret for, at samarbejdet om sikkerhed og sundhed udvikles og vedligeholdes. Samarbejdet om arbejdsmiljøet skal tilrettelægges efter bestemmelserne i Arbejdstilsynets "Bekendtgørelse om

samarbejde om sikkerhed og sundhed" og følgende vejledninger:

- At-vejledning F.3.1 – virksomheder med højst 9 ansatte
- At-vejledning F.3.2 – virksomheder med 10 – 34 ansatte
- At-vejledning F.3.3 – virksomheder med mindst 35 ansatte.

Samarbejdet skal skabe rammerne for de strategiske og de operationelle arbejdsmiljøopgaver i virksomheden. Med strategisk menes de overordnede, planlæggende, fremadrettede og koordinerende opgaver. Med operationel menes de daglige opgaver.

Bestemmelserne fastlægger blandt andet følgende:

Hvis der er 10 - 34 ansatte, skal der oprettes en arbejdsmiljøorganisation i et niveau. Organisationen skal bestå af en eller flere arbejdsledere, en eller flere arbejdsmiljørepræsentanter valgt af medarbejderne og med arbejdsgiveren (eller en der repræsenterer denne) som formand.

Hvis der er 35 ansatte eller derover, skal der oprettes en arbejdsmiljøorganisation i 2 niveauer med en eller flere arbejdsmiljøgrupper og et eller flere arbejdsmiljøudvalg.

Vaskerier med under 10 ansatte har ikke pligt til at oprette en arbejdsmiljøorganisation.

Arbejdsgiveren skal sørge for, at samarbejdet om arbejdsmiljø kan finde sted. Samarbejdet sker ved løbende direkte kontakt og dialog.

Alle virksomheder skal gennemføre en årlig arbejdsmiljødrøftelse. I vaskerier med under 10 ansatte gennemføres drøftelsen mellem arbejdsgiveren og de ansatte. I vaskerier med en arbejdsmiljøorganisation deltager arbejdsgiveren og medlemmerne af arbejdsmiljøorganisationen.

Formålet med drøftelsen er at tilrettelægge samarbejdet om sikkerhed og sundhed for det kommende år.

Følgende skal drøftes:

1. Hvilke emner, skal der fokuseres på i det kommende år? (Her kan man for eksempel bruge kortlægningen fra virksomhedens Arbejdspladsvurdering til at prioritere)
2. Hvordan skal samarbejdet foregå – herunder samarbejdsformer og mødeintervaller?
3. Vurdering af om foregående års mål er nået
4. Hvilke mål, skal der være for det kommende års samarbejde?
5. På virksomheder med 1 - 9 ansatte skal man også drøfte, om der er den nødvendige sagkundskab om arbejdsmiljø til stede i virksomheden.

Arbejdsgiveren skal tilbyde arbejdsmiljørepræsentanter og arbejdsledere i arbejdsmiljøorganisationen, som har gennemført den obligatoriske arbejdsmiljøuddannelse, supplerende arbejdsmiljøuddannelse svarende til 2 dages varighed i deres første funktionsår og 1½ dag i hvert af de efterfølgende funktionsår.

Arbejdsgiveren skal sørge for, at der ud fra virksomhedens arbejdsmiljøbehov laves en kompetenceudviklingsplan for denne supplerende uddannelse for arbejdsmiljørepræsentanter og arbejdsledere i AMO. Dette kan f.eks. gøres i forbindelse med den årlige arbejdsmiljødrøftelse, når alle er samlet.

Arbejdsmiljøorganisationen skal inddrages i planlægningen og indførelsen af alle forhold, som har sikkerheds- og sundhedsmæssig betydning, for eksempel;

- arbejdspladsvurdering (APV)
- arbejds gange, arbejds metoder eller ændringer heri
- arbejdsstedets indretning
- anskaffelse og ændringer af tekniske hjælpemidler.

Arbejdsmiljøorganisationen skal have den fornødne tid til at udføre sine opgaver.

Ansatte skal kende og bruge deres arbejdsmiljørepræsentant og leder, hvis de har problemer eller idéer til gode løsninger.

ARBEJDSPLADSVURDERINGEN - APV

Arbejdspladsvurderingen er en af de bedste metoder til at skabe et overblik over vaskeriets arbejdsmiljøforhold og få løst de problemer, der konstateres.

At lave en APV er et lovkrav for alle virksomheder med ansatte.

Man kan frit vælge metode, men der er krav om, at APV'en indeholder følgende:

- Identifikation og kortlægning af virksomhedens samlede arbejdsmiljø
- Beskrivelse og vurdering af virksomhedens arbejdsmiljøproblemer
- Inddragelse af virksomhedens sygefravær
- Prioritering af løsninger på virksomhedens arbejdsmiljøproblemer og udarbejdelse af en handlingsplan
- Retningslinjer for opfølgning på handlingsplanen.

Som vaskeri skal man være opmærksom på, at der stilles særlige APV-krav om en risikovurdering i forhold til:

- Kemiske agenser

Læs mere om regler, krav og gode metoder til APV på **BFA-service APV Portal** (www.apvportalen.dk). Vælg indgangen: "Rengøring, vaskeri og renseri".

Her ligger et let tilgængeligt materiale om APV, forslag til APV-spørgeskema for vaskerier på baggrund af denne branchevejledning, faktaark om arbejdsmiljø på vaskeriområdet og et elektronisk APV-værktøj til fri afbenyttelse.

Læs også At-vejledning D.1.1 Arbejdspladsvurdering

- Biologiske agenser
- Gravide og ammendes arbejdsmiljø.

Det vil sige, at der skal foretages en detaljeret kortlægning og vurdering af risici i forhold til farlige kemikalier, der anvendes, smittefaren i forbindelse med mikroorganismer (for eksempel bakterier i urent vasketøj) og de påvirknin-

ger, der kan skade en gravid og fostret. Læs mere herom i branchevejledningens relevante afsnit.

Som supplement til APV'en er det en rigtig god idé med mellemrum at foretage arbejdsmiljøundersøgelser. Det kan for eksempel være en arbejdsmiljøgruppe, der går afdelinger igennem, observerer og taler med ansatte og ledere for at se, om alt fungerer, som det skal.





ARBEJDSMILJØET I VASKERIER OG IDÉER TIL FOREBYGGELSE OG GODE LØSNINGER

I dette hovedafsnit gennemgås væsentlige arbejdsmiljøforhold, der er relevante for vaskeriet som arbejdsplads.

I hvert underafsnit beskrives et arbejdsmiljøforhold, og der gives forslag til forebyggelse og gode løsninger på problemer.

For de vaskerier, der er medlem af Brancheforeningen for Vask og Tekstiludlejning (BVT), udarbejdes der hvert år en rapport på, om vaskeriet lever op til branchens miljø-, hygiejne- og kvalitetskrav.

Arbejdsmiljøorganisationen kan gennem denne rapport få hjælp til deres arbejdsmiljøarbejde ved at sætte sig ind i de dele af rapporten, der omhandler arbejdsmiljøet. Det drejer sig om; belysning, støjmålinger, temperaturer, trækgener, bakterier, lugtgener, støv, hygiejne, velfærdsforanstaltninger, orden/ryddelighed og modvirkning af EGA.

Man kan anmode kontrollanten om særlige målinger af for eksempel støj eller belysningsstyrke til brug for afklaring af eventuelle problemer.

VARIATION I STEDET FOR ENSIDIGT GENTAGET ARBEJDE

Variation er godt, for meget af det samme er skidt!

Både hjernen og kroppen trives allerbedst, hvis arbejdsdagen er varieret med forskellige opgaver, der stiller passende krav.

Det har været meget almindeligt at tilrettelægge arbejdet, således at mange medarbejdere varetog den samme arbejdsfunktion hver dag, for eksempel at stå ved en rulle.

Når man arbejder på denne måde, udsættes man for ensidigt gentaget arbejde (EGA).

EGA vil sige, at man bruger ensartede arbejdsbevægelser hurtigt efter hinanden over en væsentlig del af arbejdsdagen, og hermed ensidigt belaster de samme muskler.

Der forekommer stadigvæk problematisk EGA i en del vaskerier. Det bør gives højeste prioritet at afskaffe eller reducere dette problem.

Er EGA da farligt?

Ja - der kan opstå følgevirkninger i form af alvorlige fysiske og/eller psykiske gener.

De fysiske gener og helbredsskaderne er især knyttet til muskler, sener og led i nakke, skuldre og arme. De psykiske gener ses typisk i sammenhæng med lavt jobindhold (meget rutinepræget og uden udfordring), højt tempo, tidspres, høje krav til opmærksomhed samt mangel på indflydelse, social kontakt, støtte og udviklingsmuligheder.

Problemet størrelse afhænger af;

- jo længere tid de samme bevægelser bliver gentaget (generelt er mere end halvdelen af arbejdstiden, ca. 3-4 timer dagligt eller halvdelen af ugen problematisk)
- jo hurtigere bevægelserne bliver gentaget
- antallet af forværende faktorer.

De forværende faktorer i et vaskeri kan være;

- ringe handlemuligheder (ringe mulighed for påvirkning af arbejdet, herunder arbejdsbetingelser, tempo, indhold, arbejdsmetoder og arbejdsteknik)

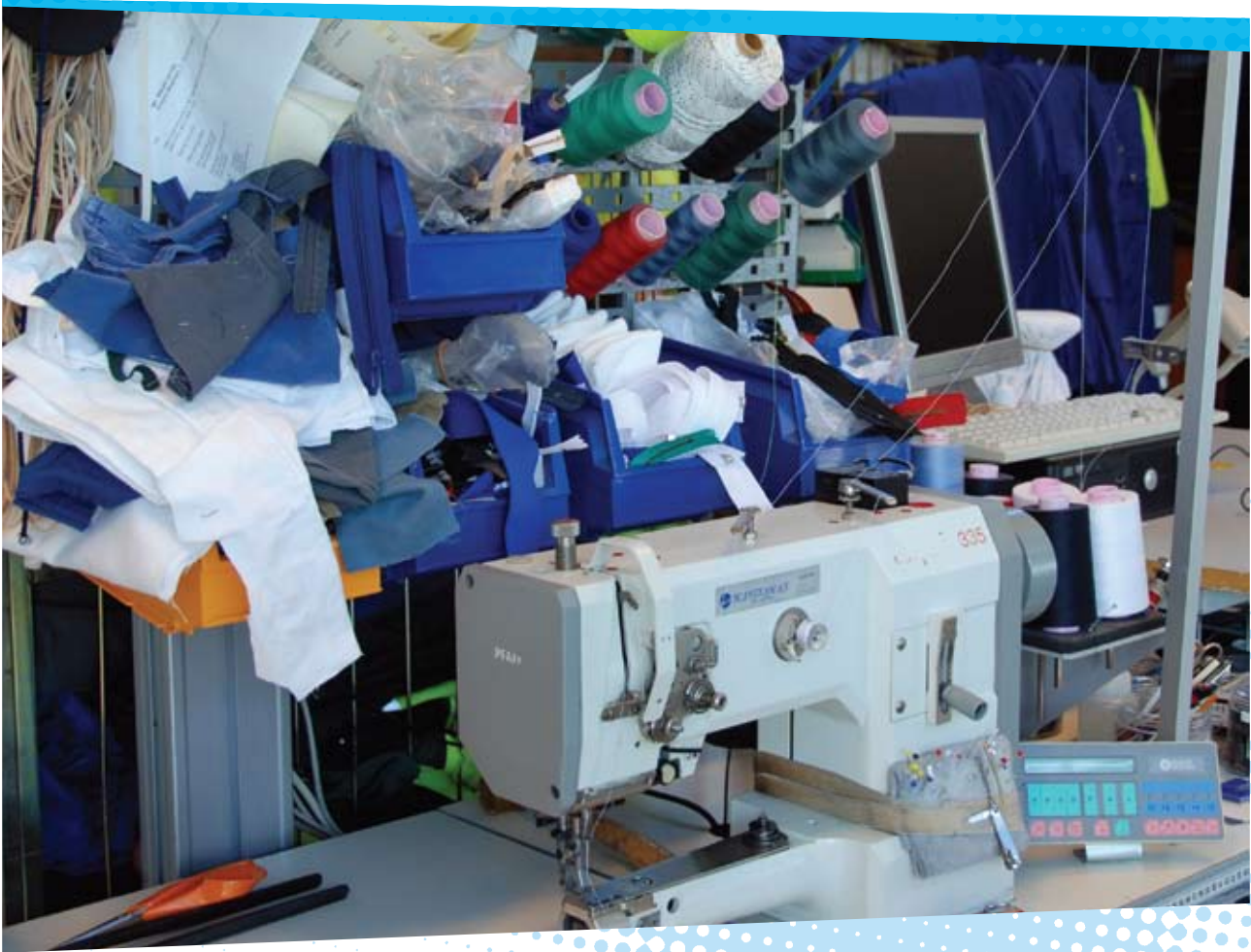
- højt tempo og tidspres
- belastende arbejdsstillinger og bevægelser (fastlåste stillinger, uhensigtsmæssig arbejdspladsindretning eller mangel på varierede bevægelser)
- stor kraftanstrengelse ved udførelse af arbejdet (for eksempel hurtige kast af større tøjstykker).



Hvilke arbejdsfunktioner i vaskeriet indeholder især den alvorlige EGA?

Man skal være særligt opmærksom på:

- **Indsorteringen**, hvor der ofte er alvorlige forværende faktorer i form af meget hurtige bevægelser, kraftanvendelse ved kast og ophængning af sække, lange rækkeafstande, vrid i ryggen og arbejde med arme over skulderhøjde
- **Efterbehandlingen** – ruller, ophængningsstationer, stakere, ilæggere mm, hvor tempoet også kan være højt og arbejdsstillingerne belastende ved mangel på indstillingsmuligheder af maskiner, arbejdsborde mv.



VEJEN VÆK FRA EGA

Analyse

Start med at få et overblik over, om der forekommer EGA i vaskeriet. Vurderingen kan foretages som beskrevet i afsnit 4 i At-vejledning D.3.2 "Ensidigt, belastende arbejde og ensidigt, gentaget arbejde".

Der bør anvendes en rådgiver, hvis vaskeriet ikke selv har den fornødne kompetence til vurderingen.

Løsninger på EGA

EGA kan reduceres gennem;

- en god organisering af arbejdet
- ved at give de ansatte udviklingsmuligheder og indflydelse

- ved forbedringer af arbejdspladsens indretning
- gennem teknologiske eller tekniske foranstaltninger.

God organisering af arbejdet

Jobrotation er en væsentlig del af arbejdets organisering med henblik på at undgå nedslidning. Med jobrotation kan det opnås, at man højest står 1-2 timer ad gangen med den samme arbejdsopgave, og at man altid holder sig under halvdelen af arbejdstiden, under 3-4 timer dagligt eller halvdelen af ugen med arbejde, der ensidigt belaster de samme muskelgrupper. Det er vigtigt, at man skifter mellem opgaver, hvor der er afgørende forskelle i belastningen af muskler, sener og led.

Det er vigtigt, at arbejdsfunktioner uden eller med meget lidt EGA, som for eksempel vask, tumbling og reparationsopgaver, indgår i rotationen for at skabe den bedste aflastning.

Jo flere arbejdsfunktioner de ansatte kan mestre, jo nemmere bliver det at indføre en velfungerende jobrotation. Som regel vil der være behov for uddannelse og opkvalificering.

Udviklingsmuligheder og indflydelse

Ved at indføre selvstyrende grupper, hvor gruppens medlemmer er uddannede til selv at planlægge, kontrollere, foretage indkøb, lave regninger, betjene kunder, passe maskiner og anlæg, vedligeholde installationer mv., kan der opnås endnu større muligheder for variation.

Gennem de selvstyrende grupper tilføres arbejdet også meget mere indhold, der for de flestes vedkommende kan betyde et farvel til tidligere tiders psykiske gener som følge af ensformighed og mangel på udfordringer i arbejdet.

Gennem det øgede samarbejde er der også gode muligheder for udviklingen af de sociale relationer medarbejderne imellem.

Erfaringsmæssigt skal processen frem mod jobrotation og selvstyrende grupper planlægges meget nøje, og det er vigtigt, at alle medvirker.

Indretningen af arbejdspladsen og teknologiske eller tekniske foranstaltninger

Ved en gennemgang af alle arbejdspladser kan det undersøges, om indretningen kan optimeres, og om de anvendte arbejdsteknikker, arbejdsstillinger og -bevægelser kan forbedres. Endvidere vil egnede tekniske hjælpemidler, redskaber og værktøj kunne bidrage til ergonomiske forbedringer (se de følgende afsnit om gode arbejdsstillinger og -bevægelser samt om at løfte let).

Endelig kan egnede fuldautomatiske produktionsanlæg medvirke til reduktionen af EGA.

Læs mere om EGA og gode løsninger i:

- At-vejledning D.3.2 Ensidigt, belastende arbejde og ensidigt, gentaget arbejde
- Videncenter for Arbejdsmiljø's hjemmeside om løsninger på EGA: www.egabase.dk
- BAR service- og tjenesteydelsers vejledning "Flyt dig EGA" (www.bar-service.dk)

EGA kan afskaffes eller reduceres ved:

- Reduktion af varigheden af arbejdsopgaver, der belaster de samme muskelgrupper (jobrotation)
- Bedre handlemuligheder (jobudvikling)
- Reduktion af øvrige forværende faktorer gennem bedre arbejdspladsindretning, bedre arbejdsmetoder og –teknik samt nedsættelse af tempo
- Mekanisering af arbejdsopgaverne (teknologisk udvikling, indkøb af nye maskiner, der automatiserer EGA-arbejdsopgaverne).



BRUG DE GODE ARBEJDSSTILLINGER OG - BEVÆGELSER

Arbejdsstillinger og -bevægelser afhænger af den arbejdsteknik, der anvendes, arbejdspladsens indretning og maskiners og hjælpemidlers udformning.

Det er vigtigt, at forholdene er bedst mulige, så farerne for nedslidning og akutte skader forebygges.

Arbejdsgiveren har forpligtelsen til, at nyansatte, og de der anvender belastende arbejdsstillinger, instrueres. Arbejdsmiljøgrupperne følger op i det daglige og ved arbejdsmiljørunderinger.

Det er ligeledes en rigtig god idé, hvis alle ansatte aftaler at hjælpe hinanden med at holde fast i de gode teknikker.

Arbejdsteknik

Generelt bør der arbejdes varieret med kroppen, som be-

skrevet i det foregående afsnit om EGA. Følgende råd om arbejdsteknik bør følges:

- Undgå at vride i ryggen. Flyt fødderne, når overkroppen skal drejes, så næse og skonæser hele tiden peger i samme retning
- Undgå foroverbøjede arbejdsstillinger i ryggen (for lave arbejdshøjder), men hold den lige og med de naturlige krumninger.
- Undgå også at arbejde med højt løftede arme og skuldre, hvor der hele tiden arbejdes med spændte muskler i skuldre og nakke (for høje arbejdshøjder)
- Undgå at albuerne "flyver", men hold dem så tæt til kroppen som muligt.

Hvis man ofte rækker langt frem, højt op eller ud til siderne (for eksempel ved kast af tøjstykker, ved sammenlægning af bukser, hvor den ene arm føres højt op eller



ved placering af vasketøj på en høj ilægger), overbelastes skuldre og arme

- Undgå at arbejde med hurtige og rykvise bevægelser (for eksempel hurtige kast), men arbejd effektivt med rolige bevægelser
- Skub og træk tungere emner med lige ryg og albuerne så vidt muligt ind til siden. Brug så vidt muligt ben og kropsvægt til at flytte byrderne.

Find eventuelle problemer gennem APV og arbejdsmiljørundringer og find gode arbejdstekniske løsninger.

Arbejdspladsens indretning, maskiners og hjælpemidlers udformning

- Sørg for gode pladsforhold og god ryddelighed, således at der kan arbejdes i gode arbejdsstillinger. Er der ikke tilstrækkelig friplads rundt om en person, når der skal håndteres vasketøj, kommer man let til at vride i ryggen og række langt. Gulve skal være jævne og plane, hvor hjælpemidler skubbes og trækkes.
- Undgå lange rækkeafstande. Når vasketøjet for eksempel skal sorteres ud i vaskevogne fra et transportbånd,

rondel eller bord, skal tøjet være tæt på personen. Vognene skal stå lige foran, gerne lidt lavere og så tæt på som muligt. Kasteafstanden må helst ikke overstige 1 meter. Arbejd gerne med kun én række vogne som på billedet. Ved mindre vogne eventuelt to rækker, hvor det tungeste vasketøj placeres i 1. rækkes vogne. (Ved sorteringsskakter bør der ligeledes højst være to rækker skakter foran).

Når der arbejdes ved foldemaskiner, ilæggere og andre maskiner, skal man ligeledes kunne arbejde med korte rækkeafstande. Vogne placeres bedst ved siden af operatøren, så denne kan gå helt tæt på maskinen.

- Arbejdspladsen skal være udformet, så den passer til medarbejderen. Derfor er det fint, hvis maskiner, hjælpemidler, fratagebånd, arbejdsborde mv. kan højdeindstilles. Gode arbejds højder fremmer, at man kan arbejde med ryggen i naturlig oprejst stilling og undgå overbelastninger som følge af spændte løftede skuldre. Rulle vogne med elevatorbund (elevatorvogne) og indstillelige ophængningsstationer er gode eksempler – se billederne. I små vaskerier med mindre vaskemaskiner og tumblere er det en god løsning at anbringe maskinerne på sokler, således at lågehøjden er tæt på albuehøjde.



Som hovedregel skal man om muligt indrette arbejdspladsen uden forhøjninger, da der kan være risiko for faldulykker. Men når en platform, forhøjning eller lignende skal fungere som "gulvplan", for at man kan opnå acceptable arbejds højder, skal den have en størrelse, der dækker alle funktioner i hele arbejdsområdet. Man skal uden ulempe og risiko kunne opholde sig på platformen og kunne komme til og fra arbejdsstedet. Der skal være plads til at bevæge ben og fødder frit.

- Der bør anvendes godt stødabsorberende fodtøj og være mulighed for at stå på aflastningsmåtter for at aflaste ben og ryg.
- Hav også en god placering af hylder, således at arbejds højderne ligger tæt på midtlår- og albuehøjde, når der skal håndteres tungere vasketøj.
Aftal med kunder, at containere ikke læsses for højt og pak heller ikke selv containerne på den måde. Undgå at der skal rækkes over skulderhøjde.
- Endelig er det vigtigt, at alle hjælpemidler vedligeholdes godt, således at de fungerer og er nemme at betjene.
- For at lette træk og skub bør hjulene på hjælpemidler være tilstrækkeligt store (ikke under 10 cm i diameter og gerne omkring 20 cm, når vogne anvendes udenørs). Hjulene bør være letløbende, vel vedligeholdte,

retningsstabile og underlaget jævnt. Hjulene skal passe til underlaget, pladsforhold og øvrige faktorer.

Vogne må ikke læsses for tungt, så de er for belastende at igangsætte og trække. Praktiske erfaringer peger på, at løftevogne, rullecontainere, trådbure og lignende med en totalvægt (vogn plus last) på under 200 kg sjældent vil volde problemer ved kortvarig transport på jævnt, vandret, kørefast underlag og under gode pladsforhold. Er totalvægten på mellem 200 og 500 kg, kan det være kritisk, mens totalvægte på 500 kg eller derover næsten altid vil være problematiske.

Vær opmærksom på, at kørsel med flere containere ad gangen er særlig kritisk og bør undgås.

Der opstår ofte store belastninger af især skuldre og ryg, da man som regel må arbejde med lange rækkeafstande, vrid i ryggen, og bliver udsat for uventede belastninger, når en container f.eks. pludselig skifter retning eller bremses af genstande på gulvet.



Læs mere i:

At-meddelelse nr. 4.05.3 Vurdering af arbejdsstillinger og arbejdsbevægelser

At-vejledning A.1.15 Arbejdspladsens indretning og inventar

At-vejledning D.3.1 Løft, træk og skub

LØFT LET

Et løft er for tungt, når det indebærer risiko for helbreds-skader.

Belastningen på kroppen stiger, jo tungere byrden er, jo større rækkeafstanden er og jo hurtigere, man løfter byrden.

Udgangspunktet for vurderingen af løft er byrdens vægt og dens afstand fra ryggen under løftet (rækkeafstanden) - se figuren nedenfor.

Farverne angiver:

- Det røde område: Løft, hvis belastning anses for sundhedsskadelig.
- Det gule område: Løft, hvor de forhold løftet udføres under, skal vurderes.
Løftehyppighed, varigheden af løftearbejdet og de primært forværende faktorer skal vurderes.
De primært forværende faktorer er: Foroverbøjning af ryggen, vrid eller asymmetrisk belastning af ryggen og højt løftede arme.

Andre forværende faktorer er for eksempel: Svært håndterlige byrder (for eksempel store overfyldte tøjsække og tunge kemikaliedunke), dårlige pladsforhold, ringe arbejdsteknik, løft fra under knæhøjde, bæring af tunge emner mere end 2 meter og risiko for uventede belastninger. Jo flere forværende faktorer, jo lavere vægt kan håndteres uden fare for sundhedsskade.

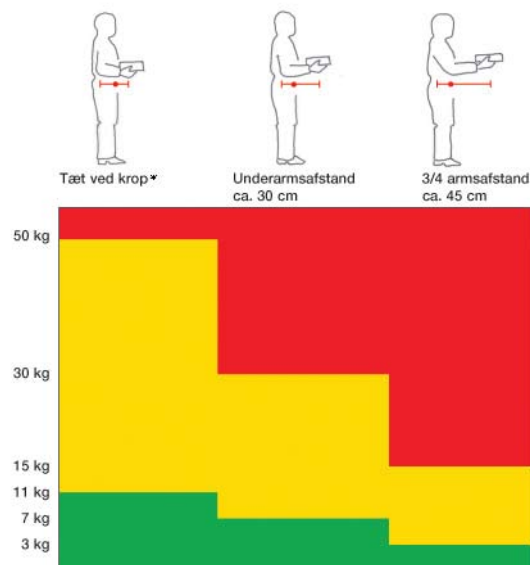
I den øverste del af det gule område er løftet kun acceptabelt, hvis det udføres under optimale forhold.

- I det grønne område: Her vurderes, at belastningen ved løftet normalt ikke medfører sundhedsrisiko.

Hvis byrden skal bæres, nedsættes grænsen for maksimal vægt i gult område til følgende;

- tæt ved kroppen ca. 20 kg
- i underarms afstand ca. 12 kg
- i $\frac{3}{4}$ arms afstand ca. 6 kg.

Ved bæring af byrder bør transportvejen højst være 20 meter på plant underlag. Et almindeligt trappetrin på transportvejen sidestilles med en bæref afstand på ca. 1 meter.



Eksempler på gode løsninger:

Vasketøjssække

Vægten af en vasketøjssæk afhænger af dens størrelse, hvor meget der er fyldt i, og om vasketøjet er tørt eller vådt. (En stor sæk med vådt vasketøj kan veje 30-40 kg, hvilket vurderes at være sundhedsskadeligt at løfte manuelt selv ved ganske få løft, når rækkeafstanden er i eller over underarmsafstand fra kroppen).

Det er en god idé at anvende sække, der ikke er for store og forsøge at aftale med kunderne, at de ikke overfylder sækkene og kommer alt det våde vasketøj i den samme sæk.

I vaskerier med conveyorbåner skal ophængningen af sække indrettes, således at der ikke forekommer sundhedsskadelige løft. Følgende kan medvirke til at reducere belastningerne;

- at sækkene ikke er stablet så højt i containerne, at de skal håndteres fra eller over skulderhøjde
- at sækkene for eksempel glides ned til rullebane eller bord, hvis de er stablet over skulderhøjde
- at containere kan hæves med løfteplatform, gaffelløfter eller anden form for lift, således at lave arbejds højder undgås, når de nederste sække tages
- at påhægtningen af sækkene på conveyorkroge kan foregå nemt og uden manuelt løft, ved at krogene kan nå sækkene i en højde mellem midtlår og brysthøjde.

På de følgende billeder ses en anden god løsning, hvor der anvendes en lille kran på en svingarm til løft af tunge sække:



Her er en løsning, hvor vasketøjet kan løftes ind i tumbleren på én gang:





Dunke

Med henblik på at undgå løft af tunge dunke med kemikalier/vaskemidler bør det undersøges, om midlerne kan indkøbes i mindre beholdere med for eksempel 5 – 10 liter i hver. Tungere dunke, der skal flyttes, kan køres med egnede tekniske hjælpemidler på hjul.

Anbring dunke i holdere som vist på billedet. Det letter håndteringen væsentligt.

Håndscannere

Brug af relativt tunge håndscannere kan belaste arme og skuldre u hensigtsmæssigt. Udskift om muligt de tunge scannere med nyere meget lettere modeller.

Manuelle løft af vasketøj

Hvor der ikke kan anvendes hjælpemidler til løft af vasketøj, er det vigtigt, at der ikke løftes for meget ad gangen. For eksempel kan man tage mindre stakke ad gangen, især når der løftes til lave og høje hylder.

Ligeledes er det en god idé altid at bruge to hænder til de tunge stykker vasketøj.

Endelig er det vigtigt at anvende gode løfte- og arbejdsteknikker som beskrevet i det foregående afsnit "Brug de gode arbejdsstillinger og bevægelser".

Andre egnede tekniske hjælpemidler

Ud over de nævnte hjælpemidler er der mange andre, der kan medvirke til at minimere de fysiske belastninger: Forskellige transportbånd og glideslidsker, løftevogne, sakseborde, hjælpemotorer til særligt tunge transportvogne osv.

Læs mere om løsninger og reglerne vedrørende tunge løft i At-vejledning D.3.1 Løft, træk og skub.



ET GODT PSYKISK ARBEJDSMILJØ

Et godt psykisk arbejdsmiljø er kendetegnet ved, at;

- man trives, udvikles og føler glæde ved sit arbejde
- der er tillid, retfærdighed og godt samarbejde med kolleger og ledelse
- man oplever at have medindflydelse
- man har de kompetencer og ressourcer, som skal til for at opfylde de krav, der stilles i arbejdet
- man får anerkendelse og social støtte af ledelse og kolleger

Det psykiske arbejdsmiljø har betydning for det psykiske og fysiske helbred, selvopfattelsen og det sociale liv..

Psykisk arbejdsmiljø skal indgå i arbejdspladsvurderingen og påvirkninger, der forårsager stress og andre psykiske problemer, skal forebygges.

Forhold vedrørende psykisk arbejdsmiljø bør typisk behandles af ledelse og medarbejdere i fællesskab, for eksempel i arbejdsmiljøorganisationen og samarbejdsorganisationen.

Undersøgelse af det psykiske arbejdsmiljø og det videre arbejde

Man kan lave en temperaturmåling på det psykiske arbejdsmiljø ved at anvende spørgsmålene i APVspørgeskemaet for vaskerier, som ligger på www.apvportalen.dk under hovedindgangen "Rengøring, vaskeri og renseri". Vælg her menupunktet: "Elektronisk APV-værktøj".

Læs mere om, hvordan der på en god måde kan arbejdes med APV på dette område under hovedindgangen: "Psykisk arbejdsmiljø i APV-processen". Her beskrives alle APV's faser, og man kan vælge mellem forskellige gode værktøjer og bruge de, der passer bedst til kulturen på egen arbejdsplads.

Det elektroniske APV-værktøj på APV Portalen kan håndtere både anonyme og ikke-anonyme besvarelser.

Eksempler på fokusområder

Et godt psykisk arbejdsmiljø er kendetegnet ved, at;

- man trives, udvikles og føler glæde ved sit arbejde

- der er tillid, retfærdighed og godt samarbejde med kolleger og ledelse
- man oplever at have medindflydelse
- man har de kompetencer og ressourcer, som skal til for at opfylde de krav, der stilles i arbejdet
- man får anerkendelse og social støtte af ledelse og kolleger
- man finder god mening i arbejdet
- den nærmeste fremtid er forudsigelig og tryk
- man undgår konflikter, krænkelser og stress
- man undgår mobning og chikane.

At kunne imødekomme kravene i arbejdet

En del vaskerier har arbejdet med at give medarbejderne tilstrækkelige kompetencer og ressourcer til at imødekomme kravene, når arbejdet organiseres med selvstyrende grupper/teams.

Som beskrevet i afsnittet: "Variation i stedet for EGA" skal den enkelte kunne klare mange forskellige arbejdsfunktioner. Kan man ikke det, viser al erfaring, at de fleste udvikler stress med fare for helbredet.

Den vigtigste vej til forebyggelse er at opkvalificere medarbejderne. Det kan for eksempel være på interne kurser, eller kurser afholdt gennem AMU med emner som:

- Kommunikation i teams
- Teambuilding i selvstyrende grupper
- Kommunikation og konflikthåndtering
- Hygiejne
- Indsortering
- Vand og kemikalier
- Efterbehandling og udsortering.

Rummelighed, anerkendelse og social støtte

Mange vaskerier, der har en medarbejderstab med flere forskellige etniske baggrunde, har oplevet konflikter, der bunder i kulturelle forskelle.

I et vaskeri, hvor ansættelse af mange nydanskere skabte en del problemer i medarbejdergruppen i form af et dårligt samarbejdsklima, valgte virksomheden at danne en integrationsgruppe, der skulle hjælpe de nye med at falde til.

Gruppen fandt frem til, at den største barriere var sproget. Dette problem blev løst med et halvt års sprogkursus i arbejdstiden.

I processen blev arbejdspladsens kultur også sat til debat. Medarbejderne skulle hver især pege på de vigtigste værdier for dem selv. Fem af de væsentligste værdier blev udvalgt, og alle medarbejdere blev tilbudt en dags kursus for hver værdi.

Dette skabte større ansvarlighed og adskillige nye idéer fra medarbejderne og initiativer, der gav større arbejdsglæde.

Mangfoldighed blev et mål i sig selv for vaskeriet. Mangfoldigheden skabte dynamik og modvirkede klinedannelser. Anerkendelse fra ledelse til medarbejdere og medarbejdere indbyrdes samt social støtte var også væsentlige faktorer i processen.

For at vedligeholde det forbedrede arbejdsmiljø blev der udvalgt mangfoldighedsambassadører blandt de ansatte, der fik til opgave at binde de forskellige kulturer sammen.

Læs mere om de andre vigtige elementer for et godt psykisk arbejdsmiljø på www.apvportalen.dk under hovedindgang "Rengøring, vaskeri og renseri" og her under indgangen "Lær om arbejdsmiljø".

FÅ STYR PÅ DE FARLIGE STOFFER OG MIKROORGANISMER

Ved farlige stoffer forstås alle stoffer, der har en uønsket effekt på de, der bliver udsat for stofferne.

Farlige stoffer kan medføre skader eller sygdom, hvis man kommer i kontakt med dem eller ikke bruger dem rigtigt. Ifølge reglerne skal farlige stoffer på arbejdspladsen fjernes, erstattes eller begrænses til et minimum, hvor det er teknisk muligt. I vaskerier forekommer de farlige stoffer i vaskemidler, skyllemidler og rengøringsmidler.

Problemet med mikroorganismer i form af bakterier er, at de kan være sygdomsfremkaldende.

Vaskerier, der modtager snavsetøj indeholdende blod, afføring, opkast mv., skal sikre sig, at personalet ikke udsættes for smitterisiko.

En dårlig hygiejne, hvor der især er problemer med rengøringskvaliteten og håndhygiejnen, forværrer problemet væsentligt.

SÆRLIGE KRAV, NÅR DER ARBEJDES MED FARLIGE KEMIKALIER

Der skal laves en liste over alle de farlige kemiske stoffer og produkter, der anvendes i vaskeriet. Det er typisk de produkter, der er mærket med orange faremærker eller de nye farepiktogrammer:

Husk, at kemikaliedunke, palletanke og rørføringer skal være tydeligt mærkede med navn og faremærke/farepiktogram. Beholdere, der bruges som arbejdslager for kemikalier, skal være ligeså tydeligt mærket som originalemballagen.

Farlige kemikalier må ikke blandes, med mindre man er helt sikker på, hvad der må blandes sammen, og hvordan det virker. Eventuelle målebægre bør være afmærkede for hvert middel, der anvendes. Undgå især, at klorbleg kommer i kontakt med syre, da det udvikler giftige klordampe.

Opbevaring

Opbevaring af farlige stoffer og materialer skal foregå i egnede emballager/holdere på et sted, som er indret-

De nuværende faresymboler		De nye faresymboler		De nuværende faresymboler		De nye faresymboler
	Eksplosiv				Megit giftig og Giftig	
	Yderst og meget brandfarlig				Sundhedsskadelig eller Lokaltirrende	
	Brandfarlig				Kroniske sundsskader	
	Miljøfarlig				Gasser under tryk	
	Altende					

tet til formålet. Det skal sikres, at der ikke kan ske sammenblanding med andre stoffer og materialer, som kan medføre farlige reaktioner. Leverandøren skal oplyse om, hvordan opbevaringen kan foregå forsvarligt.

På et opbevaringssted, hvor der opbevares enten flygtige eller støvende kemikalier, er det nødvendigt med mekanisk ventilation til at fjerne luftforureningen, hvis der er risiko for, at dampene eller støv kan sprede sig til luften.



Arbejdspladsvurdering og APB

Arbejdsgiveren skal sørge for, at der for hvert farligt stof udarbejdes en særlig arbejdspladsbrugsanvisning (APB) tilpasset virksomhedens lokale forhold. APB'en skal fortælle om de farer, der er ved at arbejde med stoffet, hvordan arbejdet konkret skal foregå og hvordan medarbejderne skal beskytte sig mod eventuelle skadevirkninger.

APB'erne kan sammen med listen over anvendte farlige stoffer udgøre den kemiske APV.

De krævede sikkerhedsdatablade fra leverandøren suppleret med oplysninger beregnet for arbejdsituationen, vil generelt kunne anvendes direkte som arbejdspladsbrugsanvisning. Anvend for eksempel tillægsskemaet i At-vejledning C.0.11 "Arbejdspladsbrugsanvisning for stoffer og materialer".

Vejledning og instruktion

Arbejdspladsbrugsanvisningerne skal være tilgængelige. De ansatte, der er beskæftiget med de farlige stoffer eller materialer, skal vejledes og instrueres i brugen af stoffet eller materialet, således at skadelige påvirkninger undgås. Arbejdspladsbrugsanvisningerne skal anvendes i denne sammenhæng og udleveres til de ansatte med effektiv instruktion.

Husk, at vejledningen/instruktionen først er i orden, når de

ansatte rent faktisk anvender den i arbejdet. Derfor er det vigtigt at følge op og kontrollere.

Substitution

Farlige kemikalier skal erstattes med ufarlige eller mindre farlige, når det er teknisk muligt.

Især bør KRAN-stoffer undgås (stoffer, der kan give alvorlige kroniske helbredsskader som allergi, kræft, fosterskader og skader på hjerne og nervesystem). Eksempler er EDTA og NTA.

Det er en god idé at undersøge indholdet af farlige stoffer i produkterne hos forskellige leverandører og på den baggrund vælge leverandøren med de mindst farlige midler. Midler med miljømærke Blomsten eller Svanen indeholder ikke stoffer, der er kræftfremkaldende, eller som kan skade arveanlæggene, ligesom mange andre skadelige stoffer undgås. Man kan læse mere om miljømærkerne på www.ecolabel.dk.

Andre stoffer, der bør undgås i forhold til arbejdsmiljøet, er for eksempel parfumer (duftstoffer) og LAS (LAS er den daglige betegnelse for det vaskeaktive kemiske stof Lineær Alkyl-benzen Sulfonat. LAS er ikke forbudt, men det står på Miljøstyrelsens liste over uønskede kemiske stoffer).



Tilrettelæggelse af arbejdet

Arbejdet skal tilrettelægges, så man udsættes mindst muligt for skadelige stoffer. Det kan for eksempel være ved, at man doserer automatisk i stedet for manuelt, og får påfyldt vaskemidler af leverandøren via en studs udenfor bygningen. På den måde undgås kontakt med midlerne. Undgå også støvpåvirkning ved håndtering af pulvermidler (undgå for eksempel at lade midlerne stå med åbent låg) og at overdosere.

Alle skal være velinstruerede til at kunne håndtere stofferne på en farefri måde (anvend sikkerhedsdatablade og arbejdspladsbrugsanvisninger i forbindelse med instruktionen).

Det kan være en god idé, at færrest mulige håndterer stofferne, så der opnås en god rutine.

Beskyttelse

Generelt virker de fleste vaskemidler affedtende på huden, og langvarig eller hyppig kontakt kan medføre hudirritation og eksem. Midlerne er normalt også øjenirriterende ved stænk/kontakt og flere er ætsende (jo højere PH-værdi jo stærkere er midlet). Støvparkler fra pulvermidler kan beskadige slimhinderne i åndedrætsorganerne.

Arbejdsgiveren skal sørge for personlige værnemidler til de, der udsættes for farlige stoffer og at værnemidlerne bruges. Det skal sikres, at værnemidlerne er målrettet den konkrete anvendelse. Sikkerhedsdatablade og arbejdspladsbrugsanvisninger indeholder nøjagtig angivelse af, hvilke værnemidler der skal anvendes hvornår.

Hænderne bør altid vaskes, når man har været i kontakt med vaskemidler.

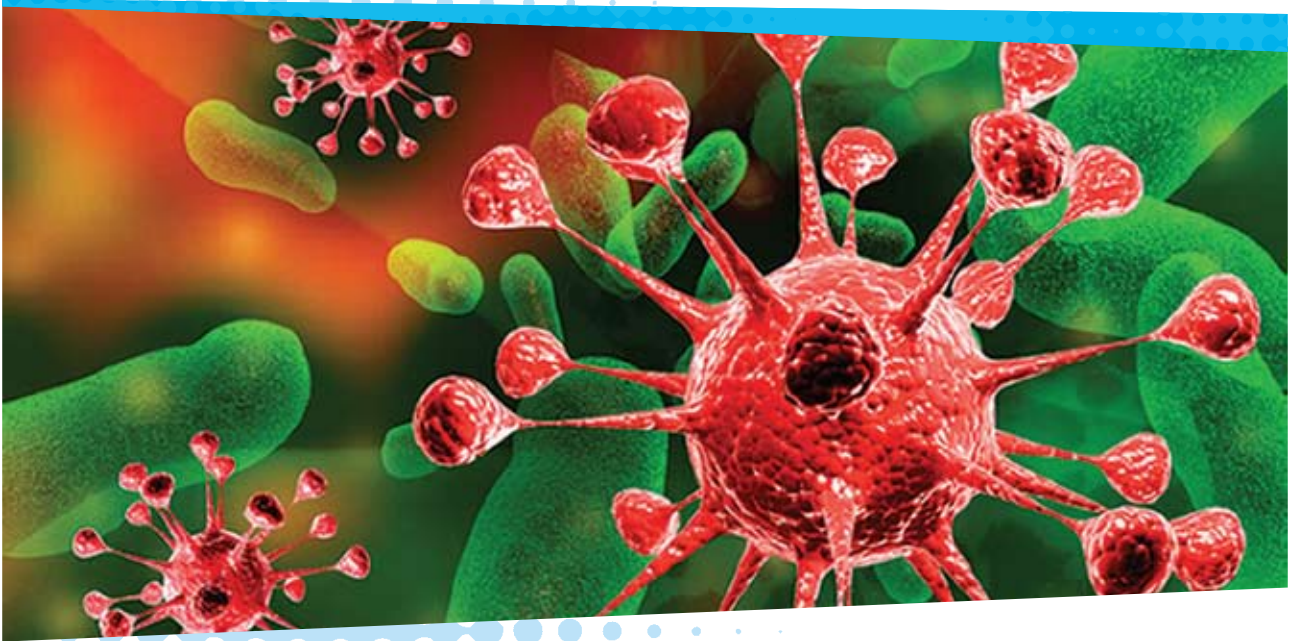
Der bør udarbejdes beredskabsplaner for, hvordan en eventuel ulykke med farlige stoffer håndteres.

Den bedste måde man kan sikre sig på, er altid at følge brugsanvisningerne for stoffernes anvendelse og brugen af værnemidlerne.

Tilstrækkelig skylning af vasketøj

Tjek løbende, at maskinerne skyller vasketøjet tilstrækkeligt, således at der ikke sidder kemikalierester tilbage i tøjet, når det skal håndteres efter vasken. Dette er den mest almindelige årsag til hudeksem ved siden af den direkte kontakt med produkter.

Læs mere om farlige stoffer og materialer i BAR service- og tjenesteydelsers: "10 gode råd om arbejde med kemikalier" og i At-vejledning C.1.3 "Arbejde med stoffer og materialer".



GOD HYGIEJNE OG BRUG AF PERSONLIGE VÆRNEMIDLER

Vaskerier, der modtager snavsetøj indeholdende blod, afføring, opkast mv., skal sikre sig, at personalet ikke udsættes for smitterisiko fra mikroorganismer som for eksempel bakterier og påvirkning af farlige stoffer som cytostatika.

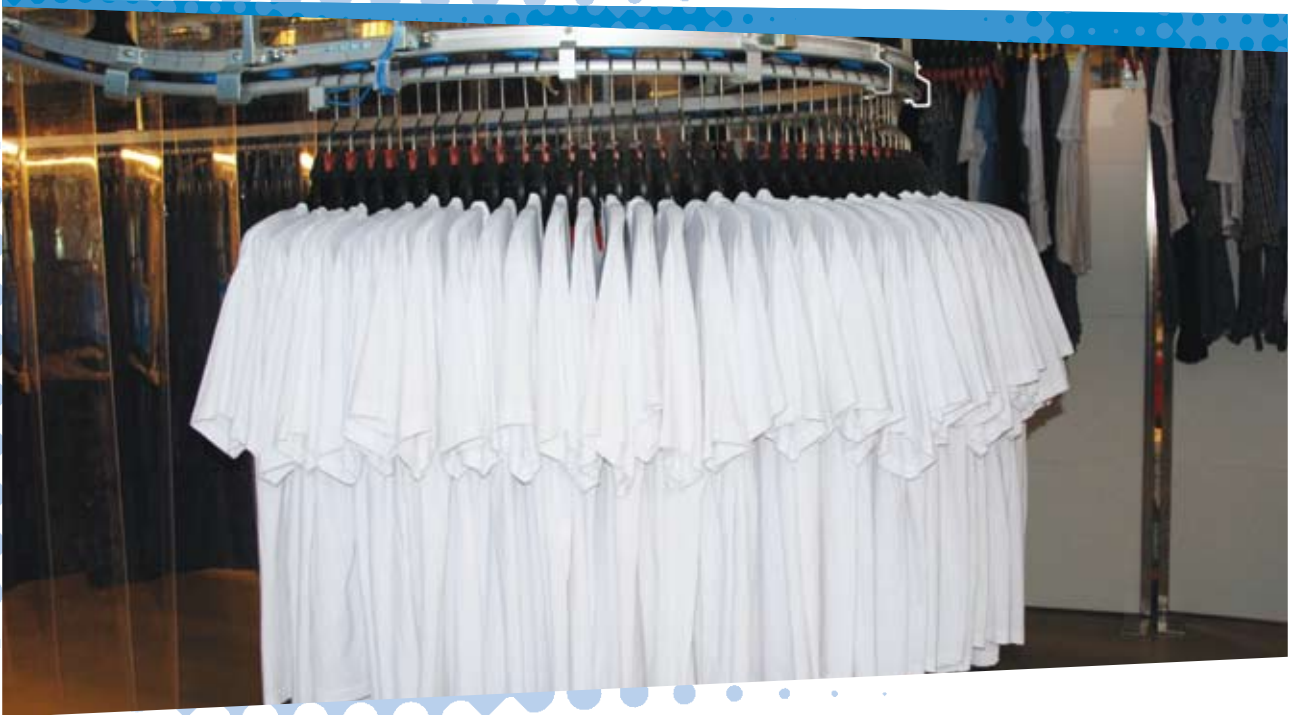
Følgende råd kan anvendes:

- Snavsetøj, der kan indeholde smittefarligt materiale, bør modtages af vaskeriet i vandopløselige tæt tillukkede poser. Hvor der sorteres smittefarligt tøj, skal der være procesudsugning/procesventilation til det fri. I vaskerier, der håndterer snavset tøj med cytostatika, skal der anvendes egnede engangshandsker (særlige cytostatikahandsker eller handsker af nitrile). Tøjet skal inden vask opbevares i lukkede beholdere med tydelig mærkning: "Indeholder et stof, der er omfattet af dansk arbejdsmiljøregulering med hensyn til kræftirisiko"
- Brug altid handsker i indsorteringen. Der bør i øvrigt være en velkendt procedure, der fortæller, hvornår og hvordan der skal bruges handsker, og hvordan god håndhygiejne udføres
- Vask af hænder før spisepause, efter endt arbejdsdag og før/efter toiletbesøg. Håndvaske skal være let tilgængelige og holdes rene. Sæbe og rent håndklæde/papir

skal være til stede. Brug af et hånddesinfektionsmiddel sikrer ekstra god hygiejne

- Arbejdsbeklædningen bør skiftes hver dag og med det samme, hvis der sker gennemvædning fra det snavsede tøj
- Når indsorteringsafdelingen forlades, tages beskyttelsesovertræk/forklæde af, eller der anvendes en form for overtrækskittel, der skiftes hver dag
- Vasketøjssække skal være hele, uden huller og lukke helt. Snavsetøj må ikke hænge udenfor containere
- Luftstrømmen i vaskeriet skal gå fra ren mod snavset afdeling, eller afdelingerne skal være fysisk adskilte for at forebygge spredning af mikroorganismer gennem luften
- Udtømning af vand fra vaskemaskiner skal være afskærmet, således at aerosoler/små vanddråber med mikroorganismer hindres i at sprede sig til rent tøj
- Værnemidler anvendes, når overflader på maskindele, der kan indeholde bakteriebelægninger, rengøres.

Læs mere om hygiejne i BAR service- og tjenesteydelsers "Branchevejledning om smitte og risiko for smittespredning ved rengøring". Kan downloades via www.bar-service.dk.



ET GODT INDEKLIMA

Et godt indeklima medvirker til at forebygge gener som hovedpine, træthed, irritation af øjne, næse eller luftveje.

I et vaskeri er det vigtigt med gode komforttemperaturer, ingen skadelig træk, en passende belysning, ingen høreskadende og generende støj samt en god luftkvalitet uden lugtgener og farlige mikroorganismer.

Temperaturer og træk

Påklædning og arbejdets art afgør, hvilken temperatur man føler mest behagelig.

For at sikre et godt velbefindende hos medarbejderne bør der være følgende temperaturer på arbejdspladsen: Ved stillesiddende eller stillestående arbejde bør temperaturen være mellem 18 og 25 °C. Den mest komfortable temperatur er 20-22 °C. Udfører man arbejde med begrænset legemlig anstrengelse, bør temperaturen ikke komme under 15 °C.

I ekstraordinære varme perioder kan der accepteres højere temperaturer. Ved 40-60 pct. relativ luftfugtighed skal de ansatte have passende pauser, hvis lufttemperaturen er over 35 °C for stillesiddende arbejde og 32 °C for fysisk

arbejde. Ved højere luftfugtighed skal der gives pauser ved lavere temperaturer, end de nævnte.

Pauser skal gives i lokaler/udendørs, hvor temperaturen er lavere end i det lokale, som personen skal have pause fra.

Udvendig solafskærmning til vinduer er en god løsning til at reducere opvarmning af lokaler, når der er meget solindfald.

Alle meget varme overflader, der vender ud mod områder, hvor der opholder sig personer, bør være velisolerede, således at varmestrålingen minimeres. Isoleringen bør jævnligt efterses for defekter.

Oplevelsen af træk skyldes, at en del af kroppen afkøles mere nogle steder end andre. Træk føles ubehagelig, og det kan blandt andet føre til stivhed eller spændinger i nakken, der giver hovedpine.

I lokaler med mekanisk ventilation, hvor luften blæses ind, er der ofte flere klager over træk. Det kan være en mulighed at ændre på indblæsningssted og indretningen i rummet, så luftstrømmene bliver mindre generende. Med et velfun-

gerende ventilationsanlæg er det heller ikke nødvendigt at åbne døre og vinduer med trækproblemer til følge.

Temperaturreguleringen skal foregå sådan, at man ikke udsættes for træk eller kuldestråling. Ved en temperatur på 21 °C skal den gennemsnitlige lufthastighed være under 0,15 m/s. Er temperaturen 24 °C eller derover, kan højere lufthastighed accepteres.

Tjek også, at isolering og vedligeholdelse af døre og vinduer er i orden, så kuldestråling og træk i de kolde perioder kan forhindres.

Belysning

Dagslyset og den kunstige belysning skal tilsammen sikre, at arbejde og færdsel kan foregå forsvarligt.

Normalt skal der også være mulighed for udsyn til omgivelserne fra arbejdsrummet (se pkt. 8 "Udsyn" i At-vejledning A.1.11 Arbejdsrum på faste arbejdssteder).

Dagslys er den bedste lyskilde. Arbejdspladsen bør derfor indrettes, så man får mest muligt ud af lysindfaldet.

Er der ikke nok dagslys, skal der suppleres med kunstig belysning, der skal placeres, så der ikke forekommer blænding eller generende reflekser.

DS 700: 2005 – Standard for kunstig belysning i arbejdslokaler – angiver generelt, at belysningsstyrken skal være min. 200 lux til vaskning, sortering, rulning, eftersyn og pakning, og for særligt krævende strygning og presning - 500 lux. (Belysningsstyrken kan måles med et luxmeter).

Det anbefales, at almenbelysningen er ca. 300 lux og belysningsstyrken ved visuel kvalitetskontrol er over 500 lux for at give gode synsbetingelser.

Husk, at seniorer har behov for større belysningsstyrker end unge for at kunne se godt. Så værdien bør være højere end 500 lux ved synskrævende opgaver.

Høreskadende og generende støj

Man må ikke udsættes for støjbelastninger over 85 dB(A) uden beskyttelse (høreværn). Støj under grænseværdien skal dæmpes, hvis det er muligt. Arbejdsgiveren skal stille høreværn til rådighed, hvis støjen overstiger 80 dB(A).



Unødig støj skal undgås. Generende støj, der irriterer og medfører træthed, koncentrationsbesvær og forstærket stresspåvirkning, skal også forebygges.

Husk at vælge støjsvagt udstyr, når der købes nyt. Støjdæmp om muligt nuværende udstyr og maskiner ved problemer. Almindelig god vedligeholdelse kan som regel også forebygge gener.

Luftkvalitet og rengøring

Man bør gennem sine arbejdsprocedurer sørge for, at lugtgener i vaskeriet slet ikke forekommer eller er meget reducerede. Det kan for eksempel være gennem effektiv ventilation, og at ildelugtende snavsetøj er anbragt i tætsluttende vandopløselige poser.

Grænseværdier for støv på arbejdspladser er fra 3 mg/m³ for organisk støv til 10 mg/m³ for uorganisk støv. For at sikre et godt indeklima bør der regelmæssigt foretages generel grundig hovedrengøring af alle lokaler og inventar. Ventilationsanlæg skal vedligeholdes og renholdes med passende intervaller.

Vær også opmærksom på, at der ikke er vækst af skimmelsvampe. Disse skal fjernes og gentagelse forebygges, således at man undgår påvirkninger fra svampesporer. Det inficerede materiale fjernes eller skimmelsvampene dræbes. Det kræver en sagkyndig analyse af både bygning og skimmelsvampe på materialerne for at vurdere, i hvilket omfang skimmelsvampevæksten er årsag til eventuelle problemer.

Læs mere om indeklima på www.indeklimaportalen.dk, en hjemmeside redigeret af BAR SOSU, BAR FOKA og BAR U&F, og på Arbejdstilsynets temaside om indeklima.



FOREBYG ULYKKER

Arbejdsgiveren har ansvaret for, at alle medarbejdere i vaskeriet bliver oplyst om, hvilken risiko der er for ulykker på arbejdspladsen. Medarbejderne skal også instrueres og oplæres, så de kan udføre arbejdet på en farefri måde, og arbejdsgiveren skal følge op på og føre tilsyn med, at de ansatte udfører arbejdet forsvarligt.

Sker der ulykker, skal de analyseres og gentagelser forebygges.

Hvor er farerne i vaskeriet?

Der bør være særlig fokus på de ulykker, der sker hyppigst i vaskerier;

- faldulykker - når man snubler over ting eller glider på glatte og våde overflader
- ulykker i forbindelse med brug af båndtransportører, conveyorbæner, manuelle vogne, rullecontainere mv., hvor man mister kontrollen og skader sig selv eller andre. Det sker også, at dele af transportmidlet får fat i folk, eller at noget skrider ud fra transportmidlet
- klemulykker – ved håndtering af containere, under brug af vaskemaskiner, strygeruller, tørretumblere, presse- og valsemaskiner og andre maskiner
- stikskader – kanyler, skalpeller, knive mv. – manglende brug af stiksikre handsker og lysborde
- skoldning ved dampudslip og ætsning ved indånding

Det er en god idé at undersøge, om lignende ulykker vil kunne ske lokalt i vaskeriet. Herved kan eventuelle risici forebygges, så ulykkerne undgås.

Analyse og forebyggelse af ulykker

Når man analyserer en ulykke, en nærved-ulykke eller en arbejdsfunktion/procedure, hvor det vil kunne gå galt, skal man forsøge at få fat i de bagvedliggende årsager til faren. Det handler ikke om at placere skyld hos nogen, men om at finde ud af, hvorfor forholdene er blevet, som de er.

I udgangspunktet må man ikke acceptere begrebet "hændeligt uheld", når der er sket en ulykke. Som regel er der altid én eller flere årsager til, at det gik galt.

Det er en god idé at blive ved med at spørge "hvorfor", indtil det ikke længere giver mening.

Hvis en medarbejder for eksempel har fået et kemisk stof i øjnene under arbejde i et kemikalierum, vil man ved tilstrækkelig mange hvorforspørgsmål nå frem til de egentlige årsager. Som regel kan der være flere mulige spor/årsagskæder:

1. Hun vidste ikke nøjagtigt, hvordan hun skulle håndtere stoffet. – Hvorfor? – Fordi hun ikke havde fået instruktion. - Hvorfor var instruktionen ikke givet? – Fordi.....osv..
2. Den vedtagne procedure for arbejdet med stoffet var mangelfuld. - Hvorfor var proceduren mangelfuld? - Fordi arbejdspladsbrugsanvisningen ikke var lavet. – Hvorfor var APB'en ikke lavet? - Fordi.....osv..
3. Medarbejderen anvendte ikke et krævet værnemiddel. - Hvorfor ikke? – Fordi værnemidlet manglede. - Hvorfor manglede det? – Fordi.....osv..

Hvis et spor ender blindt, fordi årsagen ikke ligger der, forlades det.

Til sidst når man som regel frem til ét eller nogle få helt centrale forhold, der er mangelfulde. I eksemplet kunne det for eksempel være, at man fandt frem til at skulle stramme alvorligt op på instruktion og vejledning, ikke kun for arbejdet i kemikalierummet, men for alle arbejdsfunktioner med indbyggede farer. Herved ville både denne type ulykke, men også mange andre kunne forebygges.

Konkluderes det, at uheldet var hændeligt, eller at medarbejderen blot skal passe bedre på næste gang, opnås ingen læring af hændelsen.

Når årsagen er afklaret, skal der findes en samlet løsning, der kan forebygge en gentagelse af ulykken.

Når løsningen er taget i anvendelse, følges der op på, om den virker, eller om den skal justeres.

Læs mere om forebyggelse af ulykker på www.forebyg-ulykker.dk, BAR service- og tjenesteydelsers hjemmeside med gode værktøjer til at undgå ulykker på arbejdspladsen, og i "Værktøjskasse om forebyggelse af arbejdsulykker ved forlystelser", der beskriver gode metoder til analyse og forebyggelse (www.bar-service.dk).



VELFÆRDSFORHOLD

Vaskeindretninger:

Der skal være et passende antal håndvaske.

Hvis der i indsorteringen eller andre steder er risiko for forurening med materialer, der kan være smittefarlige eller på anden måde farlige, når de kommer på huden, bør der mindst være 1 håndvask med ikke håndbetjent vandhane pr. 3 personer.

I de andre afdelinger, hvor arbejdet ikke er tilsmudsende, og der ikke arbejdes med sundhedsfarlige stoffer, bør der være 1 håndvask pr. 10 personer.

Der skal være koldt og varmt vand og sæbe ved håndvaskene. Der bør ligeledes være adgang til et hånddesinfektionsmiddel, der sikrer ekstra god hygiejne.

Arbejdet i indsorteringen er særligt tilsmudsende, og der behandles smittefarligt tøj. Derfor skal der være adgang til brusebad med varmt vand.

Garderobe/omklædningsrum:

Der skal være omklædningsrum med aflåseligt gardero-beskab til hver medarbejder, hvor der er behov for omklædning.

Personlige værdigenstande skal kunne opbevares i aflåste rum, bokse, skuffer eller garderobeskabe.

Hvor arbejdstøjet er særlig udsat for forurening for eksempel i indsorteringen, skal det opbevares adskilt fra gangtøj, enten i et ekstra skab eller i et særligt omklædningsrum for arbejdstøj (skabe eller stanggarderobe). Husk, at arbejdstøjet skal skiftes hver dag efter arbejde i indsorteringen.

Omklædningsrum skal have passende temperaturforhold og have passende tilførsel af frisk luft. Omklædningsrummene bør holdes rene.

Mænd og kvinder skal kunne klæde om ugenert hver for sig.

Toiletter:

Der skal være et tilstrækkeligt antal toiletter, der er passende placeret.

Der skal være mindst 1 toilet for hver 15 personer. Toiletterne skal holdes rene, og der skal være håndvaske i nærheden.

Normalt skal der være et særskilt toilet for hvert køn for sig.

Der må ikke være adgang direkte fra spiserum eller arbejdsrum til toiletterne.

Spiseplads:

Der må ikke spises i arbejdsrum. Man skal kunne varme mad og vand til kaffe eller lignende, og medbragt mad og drikke skal kunne opbevares sundhedsmæssigt forsvarligt, for eksempel i køleskab.

En særlig spiseafdeling skal indrettes, når der i almindelighed er beskæftiget mere end 3 ansatte samtidig og/eller, hvis der ved tilsmudsende arbejde ikke klædes om inden spisning. Husk dog, at når indsorteringsafdelingen forlades, skal beskyttelsesovertræk/forklæde tages af, eller en form for overtrækskittel, der skiftes hver dag, anvendes.



Der skal være et tilstrækkeligt antal borde og siddepladser med ryglæn i forhold til antallet af ansatte.

Spiserummet bør fremtræde lyst, venligt og hygiejnisk, og det bør holdes rent. Rummet skal kunne ventileres effektivt.

Vinduer skal sidde, så man kan se ud.

Gulvarealet bør være mindst 1 m² pr. spiseplads og rumhøjden mindst 2.20 m (2,5 m ved over 50 spisepladser).

UNGE UNDER 18

Der findes særlige regler for, hvordan unge under 18 år skal beskyttes på arbejdspladsen. Unge må ikke udsættes for fysiske eller psykiske belastninger under arbejdet, der på kort eller lang sigt er skadelige for deres sundhed eller udvikling.

Unge skal have en særlig grundig oplæring og instruktion.

Det er en god idé at udarbejde en liste over, hvad den unge skal instrueres i og med jævne mellemrum at lave en opfølgning/kontrol af, at instruktionen følges.

Da det oftest er unge, der kommer ud for ulykker, er det godt med en intensiv træning i ulykkesforebyggelse.

Reglerne for unge under 18 år afhænger af den unges alder, og om den unge er omfattet af undervisningspligten eller ej.

Reglerne er nærmere beskrevet i At-bekendtgørelse nr. 239 Bekendtgørelse om unges arbejde og de tilhørende bilag til bekendtgørelsen.

Læs endvidere nærmere i følgende to vejledninger og deres tilhørende bilag:



7. Stop uheld - før de sker



8. Orden eller kaos



9. Skub containerne med omtanke



10. Sikkerhed frem for produktivitet

- At-vejledning E.0.1 Undervisningspligtige unges arbejde
- At-vejledning E.0.2. Ikke undervisningspligtige unges arbejde.

Hvis der beskæftiges unge under 18 år herunder elever/lærlinge, skal arbejdspladsen i sin APV særskilt have vurderet de risici, som den/de unge kan komme ud for i deres arbejde.

Læs mere i:

- Branchearbejdsmiljørådenes hjemmeside: www.ung-medjob.dk.



DE GRAVIDE

En arbejdsgiver skal, når han/hun bliver bekendt med, at en medarbejder er gravid eller ammer, sørge for, at det i arbejdspladsvurderingen vurderes, om der er en risiko for, at medarbejderen er udsat for påvirkninger, der kan indebære en fare for graviditeten eller amningen. At-vejledning A.1.8 Gravide og ammendes arbejdsmiljø oplyser om disse påvirkninger. Den indeholder også retningslinjer for, hvordan arbejdsgiveren kan sikre den gravide eller ammende imod disse, og hvordan den gravide eller ammende skal forholde sig, hvis hun bliver udsat for sundhedsskadelige påvirkninger.

Hvis der konstateres farer, skal disse forebygges. Det kan enten ske ved, at;

- arbejdsopgaven ændres, således at faren fjernes eller mindskes tilstrækkeligt
- ved omplacering
- eller som en sidste løsning; ved hjemsendelse.

I et vaskeri bør man være særlig opmærksom på følgende forhold;

- at den gravide ikke har for langvarigt stående og gående arbejde (bør højst være 1-1½ time ad gangen fra 4. graviditetsmåned)
- at den gravide får et tilstrækkeligt antal pauser til at hvile sig. Dette er særlig vigtigt i de sidste måneder af graviditeten
- at den gravide ikke udfører for tunge løft
- at den gravide undgår skadelig stress, højt arbejdstempo, lange arbejdstider
- at den gravide ikke kommer i kontakt med farlige kemikalier, cytostatika og smittefarlige mikroorganismer.

Graviditetspolitik

I øvrigt skal man altid tage et særligt hensyn til gravide. Det er en god idé at udarbejde en graviditetspolitik, som sætter rammerne for f.eks. aflastning, omplacering og dialog mellem den gravide, lederen og arbejdsmiljørepræsentanten.

Formålet med en graviditetspolitik er at give trygge arbejdsvilkår, og at den gravide kan fortsætte sit arbejde frem til barselsperioden og genoptage det herefter.

Læs mere om graviditetspolitik i BAR service- og tjenesteydelsers "Gravide i job", hvor der bl.a. er et udkast til en politik, og på hjemmesiden www.gravidmedjob.dk.

GODE LINKS

Om APV:

- BFA service- og tjenesteydelsers APV Portal (www.apvportalen.dk)
- At-vejledning D.1.1 Arbejdspladsvurdering

Samarbejde om arbejdsmiljø:

- At-bekendtgørelse 1181 om samarbejde om sikkerhed og sundhed

Om Ensidigt Gentaget Arbejde (EGA):

- BFA service-turisme vejledning "Flyt dig EGA" (www.bfa-service.dk)
- Videnscenter for Arbejdsmiljøs hjemmeside om løsninger på EGA: www.egabase.dk
- At-vejledning D.3.2 Ensidigt, belastende arbejde og ensidigt, gentaget arbejde

Om ergonomi:

- At-meddelelse nr. 4.05.3 Vurdering af arbejdsstillinger og arbejdsbevægelser
- At-vejledning A.1.15 Arbejdspladsens indretning og inventar
- At-vejledning D.3.1 Løft, træk og skub

Om kemi:

- BFA service-turismes: "10 gode råd om arbejde med kemikalier"
- At-vejledning C.1.3 "Arbejde med stoffer og materialer"
- At-vejledning C.0.11 Arbejdspladsbrugsanvisning for stoffer og materialer

Om hygiejne:

- BFA service-turismes "Branchevejledning om smitte og risiko for smittespredning ved rengøring"
- Rådet for bedre hygiejnes hjemmeside: www.bedrehygiejne.dk

Om indeklima:

- BFA velfærds hjemmeside om indeklima: www.indeklimaportalen.dk
- Arbejdstilsynets temaside om indeklima

Om ulykker:

- BFA service-turismes hjemmeside om forebyggelse af ulykker: www.forebygulykker.dk

Om gravide:

- BFA service-turismes vejledning: "Gravide i job"
- At-vejledning A.1.8 Gravide og ammendes arbejdsmiljø

Om unge:

- BFA'ernes hjemmeside: www.ungmedjob.dk. – information om unges arbejdsmiljø
- At-vejledning E.0.2. Ikke undervisningspligtige unges arbejde



G 3

Branchearbejdsmiljøudvalget Service – Turisme

Arbejdsgiversekretariatet

H.C. Andersens Boulevard 18
1787 København V
Tlf. 33 77 33 77
www.bfa-service.dk

Branchearbejdsmiljøudvalget Service – Turisme

Arbejdstagersekretariatet

Kampmannsgade 4
1790 København V
Tlf. 88 92 01 43
www.bfa-service.dk

Sekretariat for

BFA Transport, Service – Turisme og Jord til Bord

H.C. Andersens Boulevard 18
1787 København V
www.bfa5.dk

ANDRE ADRESSER

Arbejdstilsynet

Landskronagade 33
2100 København Ø
Tlf. 70 12 12 88
www.at.dk

Videncenter for Arbejdsmiljø

Lersø Parkallé 105
2100 København Ø
Tlf. 39 16 53 07
www.arbejdsmiljoviden.dk

Layout: Søren Sørensen Tegnestue

Tryk: PrintDivision

Tryk: 1. udgave, 1. oplag 2012.

ISBN 978-87-92754-08-0

Vare nr.: 162131

Branchevejledningen kan hentes på BFA's
hjemmeside www.bfa-service.dk